



DÝCHACÍ SYSTÉM - ČÁST KORONAVIRUS

URČENO VÝHRADNĚ ÚČASTNÍKŮM WEBINÁŘE HOMEOPATICKÉ AKADEMIE

www.janmatyas.cz

Ing. Jan Matyáš

16. 5. 2020

Plíce (pulmo, pneumo)

- Párový orgán umožňující výměnu kyslíku a oxidu uhličitého mezi krví a plicními sklípkami
- Vstupují do něj průdušky, plicní žíly a plicní tepna
- Plicní sklípky (alveoly) – navazují na poslední větvení průdušinek, vytváří „váčky“, z nichž přestupuje do okolních krevních kapilár kyslík a do alveol se transportuje oxid uhličitý
- Cca 300 000 000 alveol, plocha až 100 m²
- Plíce chrání poplicnice
- Nádech je prostřednictvím rozepnutí mezižebních svalů a bránice (svalovitá blána oddělující orgány hrudníku a břicha)

Význam plic

- Přenos kyslíku do krve
- Odvod plyných zplodin metabolismu ven – oxidu uhličitého

- Problémy s okysličením organismu jsou zejména z důvodu
 - nedostatečného dýchání (mělké při sezení zejména v předklonu),
 - nedostatku pohybu (zhoršené plicní dýchání i rozvod kyslíku krví),
 - Překyselení organismu a krve (kyslíku je v krvi méně)

Vztahy plic

- Denní doba 3 – 5h
- Párový orgán je tlusté střevo 5 – 7h
- Orgán s významným vztahem k plicím je pokožka (vztah ekzém x astma)

- Potíže plic a dýchání jsou obvykle doprovázeny velkými strachy, často buzením v noci



BRONCHITIDY,
PNEUMONIE,
ZAHLENĚNÍ A ZÁNĚTY

Bronchitida – zánět průdušek

Tyto léky se často užívají u případů se zápalu plic, výrazným zahleněním plic a dýchacích cest. Využití mají také u vážných nemocí jako jsou cystická fibróza nebo sarkoidóza

Výsledek repertorizace

Rubrika	ant-t.	phos.	kali-c.	am-c.	ip.	lyc.	ars.	carb-v.	dros.	dulc.	sil.	nux-v.	seneg.	kreos.	bar-m.	hep.	hippoz.	puls.	stann.	calc-c.	camph.	fer-p.	hydr.	kali-bi.	nat-s.
Murphy/Choroby/BRONCHITIDA, průdušky	3	3	2	1	3	3	3	2	3	2	3	2	2	2	3	3	2	3	3	2	2	3		2	3
Murphy/Choroby/BRONCHITIDA, průdušky/děti	2	2	3	1	3					2												1			
Murphy/Plíce/BRONCHITIDA, infekce/chronická	3	1	1	2	2	2	2	2	1	2	1	1	2	1	2	2		2	2	2			2	2	1
Murphy/Plíce/BRONCHITIDA, infekce/starší lidé	3	3	1	2		2	1	2	2		2	2	1	1			3				2		2		
Počet výskytů	4	4	4	4	3	3	3	3	3	3	3	3	3	3	2	2	2	2	2	2	2	2	2	2	2
Součet hodnot	11	9	7	6	8	7	6	6	6	6	6	5	5	4	5	5	5	5	5	4	4	4	4	4	4
Snížené polychresty	11	5	7	6	8	4	3	6	6	6	3	2	5	4	5	5	5	3	5	2	4	4	4	4	4
Malé léky	14	3,4	5,6	10,1	10,9	2,8	3	4,9	16,5	9,7	3,4	3,3	20,5	10,4	21,5	3,9	78,7	2,1	6,3	2	8	14,6	12,6	5,1	6,5

Antimonium tartaricum

- **Postihuje mukózní membrány průdušek a plic, vzniká silné zahlenění a vylučování hlenu – bronchitidy, pneumonie atd.**
- Krátký dech s dušením. Kašel následovaný zvracením, spánkem nebo vztekem
- **Vlhký chřestící hlen v plicích nebo průduškách, málo vykašlává**
- Při akutní obtíži slabost nebo **ospalost, únava**
- **Cyanóza**
- **Silně bíle (lehce zbarveně) povlečený jazyk**, vykašlává bílé hleny
- Studené pocení
- Žízeň na studené nápoje po malých douškách

Antimonium tartaricum děti

- Děti jsou podrážděné, mrzuté, ufňukané, sténající, nedovolí Vám se jich dotknout (Ant-C, Sanic), prsty na ruce a nohy jsou staženy dovnitř.
- Zlostné dítě, které kašle, když je rozzlobené.
- Vyje, když se na něj někdo podívá.
- Lpí na matce, objímá ji (Bar-C).
- Tvář studená, modrá, bledá, nemocná a zmenšená pokrytá studeným potem, ve tváři výraz, že trpí
- **Vypadá úzkostně a zoufale.**
- Touží po kyselém ovoci.
- Averse k mléku, zvrací jej sražené.

Antimonium tartaricum

- Duševní neklid.
- Apatický - snadno naštvaný, chce být sám, depresivní.
- Onemocnění z hněvu nebo zlosti.
- V noci křičí, ječí, huláká.
- **Odpor k dotyku.**
- Mdloby, kóma, strnulost po ránu s dušením.
- Zmatení mysli při probuzení.
- Podrážděný a nevrlý, zejména při akutní fázi nemoci.
- **Spavost –při kašli, bronchitidě apod.**

Ammonium carbonicum

uhličitan amonný, kypřící prášek

- Dýchá jakoby celá – typ statné ženy
- **Extrémně krátký dech, smrtelná úzkost z udušení**
- Rachocení v hrudníku, žádný nebo jen málo slizkého hlenu
- Zhoršení 3h, vstupem do teplé místnosti (kašel), schody, vodou
- Začátek potíží chladným vzduchem, prochladnutím
- Dlouhodobý chlad hlavy
- Srdeční slabost, městnání u srdce
- Nečistotnost
- **Pomalost, otupělost mysli** – únavový syndrom



Ammonium carbonicum

Mentální obraz

- Tvrdohlavý, podrážděný, nepřátelský a urážlivý
- **Bázliví lidé**, kteří zůstávají v pozadí. Uzavření lidé. **Mrzutí**.
- **Budí se překvapením nebo uleknutím**.
- Mluví ze spánku, říká věci, které by v bdělém stavu neřekl.
- Omámený jako by byl intoxikovaný
- Smutný a nevrlý, zejména při zataženém a vlhkém počasí
- **Obtížně udrží myšlenku**, obtížná koncentrace, absence myšlenek
- Dělá chyby v počítání, mluvení, psaní, používá chybná slova
- Odpor k vodě a čemukoli mokrému na kůži (ant-c., sulph)



Ammonium carbonicum

Fyzický obraz

- **Ochablý obézní vzhled.** Obličej je bledý, nafouklý a napuchlý, hodně jako kortizonový obličej
- Velká vyčerpanost kardio-respiračního systému
- **Srdce – vyčerpanost, prudké palpitace z pohybu,** musí si lehnout k uklidnění srdce. Potíže souvisí se zvětšením srdce.
- Cítí se vyčerpaný, pohyb vyvolává téměř slyšitelné palpitace
- **Srdeční dušnost a astma kvůli slabému srdci.** Potřebuje odpočívat.
- Astmatictí klienti **zhoršení každou námahou,** musí vyvinout obrovské úsilí pro ujití několika kroků, **zhoršený v teplém pokoji.**



Ammonium carbonicum

Fyzický obraz

- **Ztrácí dech při usínání, musí se probudit aby se nadechl**, ucpaný nos v noci při spánku
- Hromadění hlenu v průduškách, který lze jen obtížně vykašlat
- Rachocení v hrudníku, **hrudník naplněný hlenem**
- Edém plic
- Srdeční problémy v kombinaci s problémy štítné žlázy
- **Chronický únavový syndrom**
- Generálně zimomřivý a zhoršený chladem, zejména vlhkým



Ipecacuanha

- **Zvracení** – bez úlevy, zhoršuje. **Potíže spojené se zvracením nebo nauzeou**
- **Astmatické stavy u dětí, které zvracejí při kašli**
- Bronchitida, astma, **kašel v teplém vlhkém počasí**, (teplo, pohyb zhorš.) s dušením, cyanózou, může slabě krváčet z plic
- Dávivý prudký neustávající kašel s chřestivým hlenem, nemůže dýchat
- **Migrény se zvracením, astma se zvracením**
- Děložní krvácení s jasně červenou krví - a zvracením
- **Čistý jazyk s hojným sliněním**, nevolnost se sliněním
- **Horkokrevný** lék, napjatý, bledý obličej, s křečovitými projevy



Ipecacuanha

- Žaludek je uvolněný, jako by byl jen pověšen
- Horečka se zimnicí stoupá a klesá, doprovázená hojným sliněním
- **Krvácení ze všech tělních otvorů, které vystřikuje a nesráží se,**
- Nedostatek žízně
- Střídavé horečky s nauzeou nebo potížemi gastrointestinálního traktu



Drosera (rosnatka)

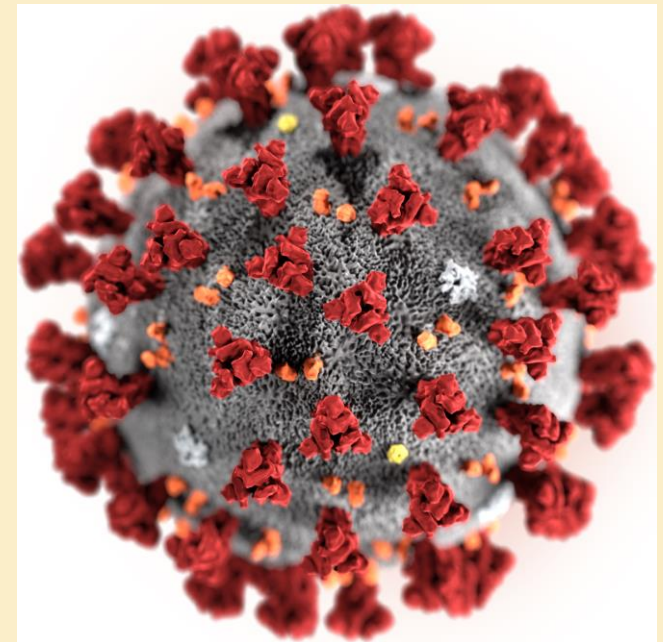
- Na všechny části/orgány dýchací soustavy
- Chrapot se střídá s afonií
- Periodické záchvaty kašle s krátkým dýcháním, **dávivý bolestivý kašel**
- **Černý kašel, štěkavý nebo kokrhavý, drásavý, suchý**
- **Lechtání nebo svědění v hrdle nebo hrtanu**
- Kašel s vykašláváním krve, křečovitý, nažloutlý hlen
- Nemůže popadnout dech – **cyanóza** (zmodrání z nedostatku kyslíku)
- Celkově vyčerpaný organismus, hubne – tuberkulóza, tub. miasma
- Svalové křeče po kašlání i obecně (písařská křeč)

Drosera (rosnatka)

- Pocit, že je pronásledovaný – až schizofrenie
- Úzkostný, lekavý, ztráta odvahy



koronavirus



Dulcamara

(lilek potměchuť)

- **Zmatená**, nemůže najít správné slovo, nemůže se soustředit.
- **Deprese** - nadává, aniž by se hněval. Často mluví o rodině.
- Neklidný, nehybný.
- Dominantní ženy. Starají se o ostatní panovačným způsobem.
- **PARALÝZA JEDNOTLIVÝCH ČÁSTÍ** těla z ležení na vlhké půdě (caust.).
- V částech těla cítí **ledový chlad**
- **Nemoci z vystavení chladu a vlhku. Přejít léto - podzim**
- Revmatismus a /nebo kožní postižení, způsobené nebo zhoršené **od vlhkého chladu, náhlé změny počasí** nebo **potlačeného pocení**.



Dulcamara

- Katar se uvolňuje z nosu a očí, sinusitida z potlačení výtoku
- Silné **hnědé krusty** na temeni hlavy, tváři, skráních (na spáncích) s načervenalými okraji, krvácení, když se poškrábají. Ploché bradavice.
- Svíravá bolest v útrokách kolem pupku.
- Zimomřivý nebo mrazení mezi 7-9 hodin ráno, s pocitem velké žízně s velkou bolestí kosti. **Bolest v kostech, jako by byla zlomená.**
- Kašel a bronchitidy z vlhka nebo prochladnutí, hojný hlen s namáhavou expektorací. Kašel po námaze, po prochladnutí
- Zimní astma, **podzimní senná rýma**
- Po potlačení vyrážek výraznější činnost serózních sliznic (nos, nosohltan)



Dulcamara

- Průjem po promočení (zelený, vodnatý), může být se zvracením
- Ucpaný nos při studeném dešti
- Při zimnici musí močit
- Svědění kůže zejména v zimě

- Modality:
- Zhoršení: Náhlé změny počasí, **Chlad a vlhko, potlačené výtoky**, vystavení zimě.
- Zlepšení: Pohybem, teplem, suchým počasím.
- Touha: STUDENÉ NÁPOJE a zmrzlina během chladu.



Kalium bichromicum

- Postižení všech mukózních membrán, ale zejména v nose a hrdle – rozsáhlé destruktivní procesy s **lepivým, viskózním nebo hrudkovitým vyměšováním obvykle žlutého nebo zeleného hlenu**. Staré záněty
- **Intenzivní lokální bolest – syfilitické destruktivní projevy**
- Akutní i chronické záněty dutin (sinusitidy)
- Bolesti u kořene nosu nebo v dutinách
- Noční astma 1-2h.
- **Kombinace bolestí žaludku (vředy) x dýchací potíže x artritické/revmatické potíže, obtíže střídají místo**





KORONAVIRUS VIRÓZY, PNEUMONIE

Informace k přednášce doplněny 16. 5. 2020

Koronavirus

obecné informace

- **Coronavirus, Covid-19, SARS-CoV-2**
- V době doplnění informací do prezentace k přednášce se známý počet potvrzených nemocných pohybuje kolem 4 630 000 osob celosvětově, na komplikace v průběhu nemoci zemřelo asi 309 000 osob. Do úmrtí se započítávají i osoby s primárním úmrtím na jiné potíže, ale pozitivní na Covid.
- WHO označila vzhledem k celosvětovému rozšíření tuto nemoc za pandemii
- V ČR přetrvává nouzový stav a bariérová opatření – uzavření hranic, uzavření škol, omezení obchodů mimo potravin a lékáren, zákaz shromažďování... opatření se vyvíjí v čase, v současné době jsou uvolňována

Koronavirus alopatie

- Nedostatky alopatického přístupu je **neexistence přímé léčby**
- Silnou stránkou alopatie je zejména schopnost reakce na vážné stavy – zajištění přístrojového dýchání apod. Vede se diskuze nad jejími přínosy a negativy, např. nežádoucí účinky sedativ.
- Je diskuze nad **užíváním protizánětlivých léků a antipyretik při prvních příznacích**. Obdobně jako v období španělské chřipky (tehdy kyselina acetylsalicylová – aspirin, acylpyrin) nyní léky obsahující ibuprofen nebo paracetamol mohou potlačit imunitní odpověď organismu bez schopnosti zbavit tělo virů. Virová nálož se následně bez adekvátního odporu imunitního systému může více rozšířit a stav nemocného se zhorší.

Koronavirus alopatie

- Diskuze je v souvislosti se zavedením karanténních opatření, kdy většinová část populace si nemá možnost vytvořit profílátky a nemoc se tedy může vracet
- Důsledná karanténní opatření naopak zabraňují masivnímu rozšíření koronaviru s mnoha vážnými případy v jednom čase, brání tedy zahlcení zdravotnického systému a zbytečným úmrtím osob, které lze při dostatečné lidské a přístrojové kapacitě převést přes kritické období
- Za ideální lze považovat variantu, kdy si většina populace postupně vytvoří imunitní odpověď a přestane být infekční, současně postupný vývoj umožní plnou péči o oslabené nemocné. Zcela ideální varianta by byla postupné vymizení koronaviru, to se však nezdá pravděpodobné.

Koronavirus alopatie

- Zajímavý je vývoj s ohledem na protilátky. Podle „plošného“ testování asi u 27 000 osob na protilátky IgM a IgG (akutní a prodělaná nemoc, protilátky) nemoc prodělalo v ČR pouze několik promile obyvatel
- Podle testování v jihočeském kraji IgA (buněčná imunita, nemoc odstraněna už na úrovni sliznic) nemoc prodělalo 5 – 10 % obyvatel

Koronavirus

míra onemocnění známá v době prezentace

- Většina osob má prakticky bezpříznakový průběh, kdy není nemoc klinicky aktivní. Není známo kolik jich v populaci je, předběžně se uvádí 5-10násobek těch, u kterých se projevy onemocnění projeví.
- U cca 82 % nemocných je mírný průběh s chřipkovými projevy
- U 15 % dochází ke komplikacím nejvíce v oblasti dýchacích potíží
- Přibližně u 3-4 % postižených dochází k vážnému průběhu zejména u osob ve vyšším věku s dalšími chronickými potížemi (dýchací a kardiovaskulární potíže)
- Reálná možnost rozšíření v populaci není zatím jistá, ale podle zkušeností z uzavřených systémů se zdá **na hranici 20 %** (např. měsíční karanténa lodi Diamond Princess – 3700 osob na palubě, onemocnělo 712 (10 úmrtí), přičemž nemoc šířilo 15 stewardů roznášejících jídlo a klimatizace).

Koronavirus

- Přenos kapénkovou infekcí a kontaktem
- Karanténní opatření zpomalují šíření v populaci
- Veškerá další homeopatická a autopatická doporučení nijak neovlivňují **nutnost zachovávat hygienická a další opatření, i dobře reagující homeopaticky léčený klient je dočasně přenašečem infekce**
- Komplikace spočívá zejména ve vzniku zánětu plic, výpotku v plicích a nedokysličení organismu, to vyvolává dušení a sekundární rozvoj chronických dispozic, zejména fibrotizaci plicní tkáně.

Koronavirus

homeopatie, autopatie

- Homeopatie a autopatie stimuluje vitální sílu a jí podřízenou imunitu, schopnost udržet organismus ve zdravém stavu nebo ve stavu zátěže ji přiměřeným způsobem co nejrychleji uvést do zdravého stavu. Tím předchází rozvoji závažnějšího průběhu všude tam, kde to je možné.
- Opakovaně se v populaci objevují případy reinfekce, tj. kdy již vyléčený pacient se znovu nakazil stejnou infekcí.
- Při správné **homeopatické nebo autopatické léčbě** by měl organismus léčeného vybudovat imunitu, která **nové rozmnožení viru už neumožní, vytvoří trvalou imunitu**

Autopatický přístup preventivní použití

- **Ideální prevence je taková, která zbaví organismus chronických nedostatečností a oslabení (potíží plic jako je astma, potíží srdce, ledvin apod.) a tím neumožní koronavirové infekci vytvoření hlubších potíží.**
- Autopatie toto na rozdíl od homeopatik typu Genus epidemicus splňuje, v preventivní fázi se řeší chronické potíže, v případě akutní nemoci pomůže mírnému nebo bezpříznakovému průběhu bez zasažení hlubších úrovní, tedy zmenšuje možnosti kritického vývoje.
- Bez ohledu na to kdy je osoba infikovaná, tak při pravidelném braní autopatie organismus zareaguje rychleji a přiměřeněji – v tom se liší od „preventivní“ homeopatie – viz diskuze k homeopatickému Genus epidemicus.

Autopatický přístup preventivní použití

- Zkušenost vychází z chřipkových situací
- Nejlépe se se zátěží obdobné chřipkám vyrovnávají osoby při dlouhodobé autopatické (nebo homeopatické) léčbě, kdy **znají svůj vhodnou potenci a způsob užití**. Preventivně lze tuto potenci a postup užívat jednou týdně nebo častěji
- U ostatních osob začínajících s autopatií, které nehodlají vyhledat svou individuální potenci, lze doporučit **preventivní použití nezahříváné sliny nebo dechu ve výši 1,5 nebo 3l nebo u dětí 6l** jednou nebo 2x týdně – cílem je zlepšení vitality a schopnosti přiměřené reakce.
- Vhodné období pro nezahřívanou autopatii je doba, kdy není pravděpodobná nákaza z okolí ani člověk sám nepozoruje na sobě projevy potíží (tato doba už spíše minula, byla před rozšířením koronaviru)

Autopatický přístup preventivní použití

- V případě nedostupnosti autopatické lahvičky lze použít Korsakovovu metodu přípravy nebo prosté přenesení sliny do víčka od balené vody a prolítí 1,5l vody z výšky cca 5-7 cm, následně se obsah víčka vypije a několik kapek se rozetře na čelo (příp. se aplikuje pouze na čelo)
- Postup je méně účinný než příprava v autopatické lahvičce, nehodí se pro řešení chronických potíží.



Autopatický přístup počáteční fáze

- **V první bezpříznakové fázi** „něco na mne leze“, „někdo kolem mne kašlal“ použít **autopatii z nezahřívané sliny nebo dechu** ideálně ve své obvyklé potenci.
- Pokud není individuálně vhodná potence známa, lze udělat z 1,5 nebo 3l (lze i vyšší podle úrovně zdraví). Obvykle jednou, dle potřeby vícekrát denně. Cílem je rychlá odezva organismu a tím mírný průběh nemoci.



Autopatický přístup

fáze nemoci

- V případě **rozvinutí symptomů** a zvýraznění stavu infekce se použije **zahřívání autopatie z dechu příp. sliny**, obvykle častá **3-5x denně z nižší potence 1,5 – 3l**
- **Zahřívání autopatie** proto, že vstupní materiál obsahuje virovou zátěž a po jejím zahřátí a napotencování organismus reaguje také **izopatickým způsobem**
- Podle potřeby využívají další léčebné postupy, použití autopatie jejich využití nijak neomezuje a nenahrazuje.
- Optimální varianta je použití autopatické lahvičky, nouzová varianta přenesení sliny do víčka a zalití vařící vodou z varné konvice a následné potencování, příp. probublání vařící vody ve víčku brčkem. Tyto postupy jsou pouze nouzové jako první pomoc a nedávají trvale dostatečné výsledky.

Autopatický přístup fáze po nemoci

- Po proběhnutí akutní fáze nemoci je vhodné ještě cca týden denně dělat zahřívanou autopatii, poté přejít na nezahřívanou autopatii (příp. zvýšit na běžnou individuální potenci) a stabilizovat stav zdraví
- **Ideální je využít tento stav jako příležitost** a pomocí dalšího působení autopatie individuálně zvolené, často zahříváného dechu s opakováním obden se snažit o další zlepšení zdraví a vyřešení chronických stavů
- Na závěr použití autopatie obvykle připadá nezahřívaná autopatie, která organismus harmonizuje, aby už „nebojoval“



Autopatický přístup fáze po nemoci

- Po celou dobu je třeba způsob přípravy autopatie, její výši a četnost přizpůsobovat potřebám léčené osoby.
- V různých fázích nemoci může být vhodné se podle individuálního vývoje odchýlit od navrženého postupu



Homeopatický přístup

Symptomy z 55924 potvrzených případů dle WHO

<https://www.doctorbhatia.com/treatment/coronavirus-covid-19-symptoms-homeopathic-remedies-for-treatment-and-prophylaxis/?v=928568b84963>

- **Horečka** - 87.9%
- Sucho v ústech, **suchý kašel** 67.7%
- **Únava, vyčerpanost** 38.1%
- Zahlenění 33.4%
- **Dýchací potíže** 18.6%
- Bolesti v krku 13.9%
- Bolesti hlavy 13.6%
- **Bolesti svalů nebo kloubů** 14.8%,
- Mrazení, zimnice 11.4%
- Nausea nebo zvracení 5.0%
- Ucpaný nos 4.8%
- Průjem 3.7%
- Vykašlávání krve 0.9%
- Záněty spojivek apod. 0.8%
- Ztráta čichu, covidové prsty...

Homeopatická preskripce

- Lidé s onemocněním COVID-19 mají typicky symptomy mírných dýchacích potíží a horečky, které se vytváří nejčastěji 5-6 dní po infekci
- Podle různých studií jsou opakovaně nejčastějšími projevy spíše **mírné horečky kolem 38 °C (málokdy až 39 °C), suchý kašel, obtížné dýchání, malátnost, bolesti svalů**
- Úplný nenápadný začátek projevů je dočasná ztráta čichu a chuti, poté rozvinutí horečky a následovaná suchým kašlem. Jen málokdy se projeví rýma nebo vlhký kašel.
- Kolem 14 % osob má vážnější zhoršení potíží (dušnost, až 30 výdechů za minutu, saturace krve kyslíkem 93 %, vznik zánětu a výpotku v plicích během 24 – 48h.
- Přibližně 6 % případů je kritických se selháním dýchání, septickým šokem, multiorgánovým selháním

Genus epidemicus

diskuze

- Z historie je známé, že pokud se v nějaké oblasti vyskytuje silně infekční epidemie, je možné podle symptomů nemoci nezávislých na individualitě (z desítek nebo stovek případů) vybrat takový homeopatický lék, který lze univerzálně použít v populaci pro zabránění rozvinutí příznaků nemoci.
- **Podmínkou** pro nalezení takového léku **je velmi silný průběh infekce, který „přehluší“ individuální rysy** nemocných – to u koronaviru není splněno
- Preventivní použití takového homeopatika bylo historicky podmíněno použitím v období, kdy část populace byla infikována, ale ještě bez rozvinutých příznaků.
- **Podání homeopatika GE** předjímajícího vytvoření symptomů obrazu nemoci předešlo rozvoji symptomů nemoci a **umožnilo vytvořit imunitní odpověď dříve než se nemoc projeví.**

Genus epidemicus

diskuze ke koronaviru

- V případě koronaviru jsou projevy nemoci obecně mírné, někdy neznatelné, v některých případech v obrazu obecných chřipkových stavů. Generálně (až na výjimky) pomalu postupující koronavirová infekce vyčerpává organismus a vede k rozvinutí chronických potíží, které jsou pak závažnými komplikacemi.
- Celkové oslabení a zintenzivnění chronických projevů (zejména potíží plic a srdce) vede ke kritickým stavům až úmrtí u části populace.
- Vývoj nemoci Covid-19 tedy není jednotný v celé populaci a projevují se významně individuální dispozice, **NENÍ TEDY MOŽNÉ URČIT JEDINÝ LÉK JAKO GENUS EPIDEMICUS A JE TŘEBA PŘEDEPISOVAT INDIVIDUÁLNĚ** (byť určité léky se zdají častěji indikované)

Genus epidemicus

diskuze ke koronaviru

- Část homeopatů se snaží doporučit k preventivnímu užívání některé homeopatikum jako Genus epidemicus, které má zajistit ochranu
- Z dříve uvedeného plyne, že to není obecně možné – **některým může takto preventivně podané homeopatikum skutečně pomoci, jiné může oslabit v jejich individuálně odlišné vhodné reakci na infekci** a tedy potenciálně umožnit o něco horší průběh než bez GE.
- Užitečné může být odbourání strachu/stresu z nemoci, nežádoucí je schopnost homeopatika vyvolat provingové symptomy u citlivých jedinců
- Hlavní možná diskutovaná GE jsou Gels, Ars, Bry, Camph. – u části z nich odpovídá část typických mentálních rysů („někdo kolem kašlal“ – strach z nemoci, očekávání, strach z finanční ztráty, když budu v karanténě apod.)

Genus epidemicus

diskuze ke koronaviru

- **Gelsemium** – pokrývá pomalu nastupující projevy nemoci, mírné horečky, také pokrývá **strach z očekávání, špatných zpráv**. V těchto rysech se shoduje s průběhem Covid-19 a strachy vyvolanými sledováním zpráv. Otázkou je, zda brát opakovaně jako GE a čekat měsíce na možné onemocnění, když stačí vzít při počátečních projevech potíží. Pokrývá však onemocnění z očekávání.
- **Arsenicum album** – zimomřivost a chlad, suchost a pálivé potíže v dýchacím systému, neklid, **strach z nemoci, smrti, blud, že se smrt blíží**. ARS byl v Indii doporučen jako univerzální preventivní homeopatikum, protože pokrývá jak některé chřipkové symptomy, suchý kašel, dýchací potíže a také strach posilovaný zprávami v mediích. Obdobná úvaha jako u Gels – pokud souhlasí individuální rysy (zejm. mentální), lze užít, preventivní pravidelné braní NE.

Genus epidemicus

diskuze ke koronaviru

- **Bryonia** – suchost sliznic, suchý kašel, některé symptomy chřipkových nebo pneumonických stavů (ale koronaviru neodpovídá např. rychlý nástup spíše vyšších teplot), **strach z chudoby, finanční ztráty**, budoucnosti. Opět stejně jako u předchozích – pokrývá část projevů nemoci a poměrně významně vedlejší průvodní jevy (finanční ztráta). Na to lze předepsat individuálně, nikoli paušálně jako GE.
- **Camphora** – ledový chlad, těžká vyčerpanost, kolapsové stavy zejm. u bronchitid nebo pneumonií nebo multiorgánových selhání. R. Sankaran s kolegy léčil deset lidí Camphorou a o dalších 30 informuje, považuje Camphoru za GE. Jako **lék u vážných případů** nepochybně velmi užitečný, jako univerzální prevence se nezdá vhodný, dokud nezačínají jeho symptomy

Předpokládaná homeopatika podle R. Murphyho

I. Počáteční fáze

- Aconitum
- Belladonna
- **Gelsemium**
- **Eupatorium**
- **Bryonia**
- Antimonium tartaricum
- **Arsenicum album**
- Ferrum phosphoricum
- Carbo vegetabilis
- Kalium carbonicum
- Tuberkulinum aviare
- Pneumococcinum
- Phosphor
- Sulphur
- Veratrum viride

Předpokládaná homeopatika podle R. Murphyho

Rozvinuté nebo pozdní fáze

- Ammonium carbonicum
- **Lycopodium**
- Calcarea carbonica
- Chelidonium
- **Hepar Sulphur**
- Iodum
- Ipeca
- Lobelia
- **Mercurius solubilis**
- Opium
- **Sanguinaria**
- Senega
- Silicea

Vhodná homeopatika

jiné zdroje (Bhatia, Sankaran, Banerjea ad.)

Mírný průběh bez dýchacích potíží

- A) Klidný průběh bez dýchacích potíží (spíše „chřipkové“ projevy)
- Chřipkové léky jako...
- **Gelsemium**
- **Eupatorium**
- **Bryonia**
- *Sticta pulmonaria*

Střední průběh s horečkou a kašlem

- B) Mírný průběh s horečkou a kašlem, mírné respirační potíže. Suchý kašel nebo s malým množstvím žlutého hlenu, suchost v krku Bledý nebo bledě-červený jazyk. Léky pokrývající chřipku a pneumonie
- **Bryonia**
- **Antimonium tartaricum**
- **Phosphor**
- **Arsenicum album**
- **Spongia tosta**

Vhodná homeopatika

jiné zdroje (Bhatia, Sankaran, Banerjea ad.)

Těžké stavy s dýchacími potížemi

- **C) stav s dýchacími potížemi.** Lapání po dechu při pohybu. Rudý nebo žlutě povleklý jazyk.
- Léky pokrývající pneumonie, šok a sepsi
- **Lycopodium**
- **Pyrogenium**
- **Lachesis**
- **Bryonia**
- **Arsenicum album**
- Sanguinaria

Kritické stavy

- D) **Kritické stavy** se selháním dýchání, cyanózou a kolapsem. Purpurový jazyk. Zhoršení pohybem. Rozrušení, pocení, studené končetiny. Léky s těžkými pneumoniemi, multiorgánovým selháním a kolapsovými stavy
- **Mercurius solubilis**
- **Arsenicum album**
- **Hydrocyanicum acidum**
- **CAMPHORA** (studie Sankarana u 40 osob)
- **Antimonium arsenicosum**
- **Carbo vegetabilis**

Zdroje informací

- Webináře R Murphyho se skvělými prezentacemi volně k dispozici
- <https://www.cheonline.co.uk/webinar-recording-coronavirus>
- <https://www.cheonline.co.uk/webinar-recording-coronavirus-part-2>
- <https://www.cheonline.co.uk/webinar-recording-coronavirus-part-3>
- <https://www.cheonline.co.uk/webinar-recording-coronavirus-part-4>
- Dr. Bhatia <https://www.doctorbhatia.com/treatment/coronavirus-covid-19-symptoms-homeopathic-remedies-for-treatment-and-prophylaxis/?v=928568b84963>
- R. Sankaran - <https://hpathy.com/homeopathy-papers/homeopathy-for-coronavirus-covid-19-infection/>
- Dr. Banerjea <https://hpathy.com/homeopathy-papers/tackling-covid-19-with-homoeopathy/>
- Harry van der Zee <https://hpathy.com/homeopathy-papers/homeopathy-to-prevent-and-treat-coronavirus-infection-amma-resonance-healing-foundation/>
- Vyjádření G. Vithoukase k diskuzi o Genus epidemicus- doporučuji!
<https://www.vithoukas.com/academy/newsletter-archive/2020-03-24/covid-19thoughts-prof-g-vithoukas>

Gelsemium

- **Slabost a chvění na všech úrovních**
- **Zbabělost**
- **Strach z vystoupení na veřejnosti, i v malé skupině**
- **Onemocnění z očekávání, strachu, vzrušení**
- **Nedostatek svalové koordinace, ztráta až paralýza (po chřipce)**
- **Průjem z očekávání (arg-n.), vzrušení, strachu a špatných zpráv**
- **Pocit, že by srdce přestalo bít, kdyby se přestal hýbat**
- **Mrazení nahoru a dolů po zádech**



Gelsemium

- Šílená bolest hlavy s **těžkostí víček**, stěží může podepřít hlavu
- **Ptóza očních víček**
- Bolesti hlavy zmírněné močením, vyčerpaný hlas po bolesti hlavy, rozmazané vidění před bolestmi hlavy (Iris)
- Závrať se šíří z týla, s poruchami zraku.
- **Diplopie – dvojité vidění**
- Nachlazení Gelsemium se rozvíjí až několik dnů po expozici
- Lepkavý pot, bez žízně, těžký jazyk, třes končetin, obvykle nízké horečky



Eupathorium perfoliatum

- Sténání od bolesti nebo chladu.
- Rozptýlení např. jako je konverzace, zmírňuje bolesti.
- Strach ze šílenství.
- **Neklid** během pocitu tepla, doprovázený **smutkem a zoufalstvím**.
- POHMOŽDĚNÝ POCIT, JAKO BY BYLY ZLOMENÉ KOSTI V CELÉM TĚLE
- BOLESTI HORŠÍ POHYBEM
- Vysoké horečce předchází **zimnice, zejména v 7-9 hodin**
- Velmi silná zimnice - potřebuje hodně pokrývek.
- **Chřipka** s vysokou horečkou.
- Silná prudká bolest hlavy, jako by měla prasknout - zejména v týle



Eupathorium perfoliatum

- BOLESTI HLAVY ZLEPŠENÉ BĚHEM POCENÍ (ne během horečky).
- Pocit **velké tíhy v týle**, potřebuje použít ruce, aby zvedl hlavu.
- Rozbolavělost očí.
- VELKÁ ŽÍZEŇ NA STUDENÉ NÁPOJE, zejména během zimnice.
- Nevlnost a zvracení při horečce, zhoršené pachem jídla.
- Jaterní a žlučové potíže se žloutenkou a plností v jaterní oblasti, horší těsným oblečením
- Po pití nebo otřesech **zvrací žluč**.
- **Mučivé bolesti zad**



Eupathorium perfoliatum

- Neklid s intenzivními bolestmi, které popisuje jako HLUBOKO V KOSTECH
- Kašel z pocitu lechtání v hrtanu.
- Kašel s bolestí na hrudi, ze kterého bolí hlavu a **musí si držet hrudník**
- **Pocit, jako by bylo zápěstí zlomené.**

- Modality:
- Zhoršení: Pohybem, rozrušením; studeným vzduchem; průvanem; ráno.
- Zlepšení: Pocením; polohou kolena - hrudník (při kašli).
- Touží: studená jídla, zmrzlina



BRYONIA

posed bílý

- Mentální úroveň
- Iritovaný, chce být sám**, zhoršený vyrušováním dalšími osobami
- Velmi žíznivý na velká množství**, často
- Zhoršení sebemenším pohybem**, lepší odpočinkem
- Silný strach z chudoby, mluví o obchodech

- Fyzicky
- Zlepšený tlakem na bolestivé straně**, zhoršený dotykem
- Nevolnost a mdloba když vstává



BRYONIA

- **Kašel tak bolestivý, že se musí držet za hrudník. Suchý kašel**
- **Dávení a zvracení během kašle**
- Zácpa s velmi suchou a tvrdou stolicí, jako když je spálená
- Spí na levé straně, ale je zhoršen ležením na levé straně při zažívacích nebo jaterních problémech
- Bolesti hlavy na levé straně, přes levé oko se šíří do týla – zhoršené kašlem a jakýmkoli pohybem
- **Suchost sliznic (spong)**
- Výpotky v serózních blánách – meningitida, **perikarditida**, **pleuritida**, **apendicitida** – „zánět slepého střeva“



Antimonium tartaricum

- **Postihuje mukózní membrány průdušek a plic, vzniká silné zahlenění a vylučování hlenu – bronchitidy, pneumonie atd.**
- Krátký dech s dušením. Kašel následovaný zvracením, spánkem nebo vztekem
- **Vlhký chřestící hlen v plicích nebo průduškách, málo vykašlává**
- Při akutní obtíži slabost nebo **ospalost, únava**
- **Cyanóza**
- **Silně bíle (lehce zbarveně) povlečený jazyk**, vykašlává bílé hleny
- Studené pocení
- Žízeň na studené nápoje po malých douškách

Antimonium tartaricum děti

- Děti jsou podrážděné, mrzuté, ufňukané, sténající, nedovolí Vám se jich dotknout (Ant-C, Sanic), prsty na ruce a nohy jsou staženy dovnitř.
- Zlostné dítě, které kašle, když je rozzlobené.
- Vyje, když se na něj někdo podívá.
- Lpí na matce, objímá ji (Bar-C).
- Tvář studená, modrá, bledá, nemocná a zmenšená pokrytá studeným potem, ve tváři výraz, že trpí
- **Vypadá úzkostně a zoufale.**
- Touží po kyselém ovoci.
- Averse k mléku, zvrací jej sražené.

Antimonium tartaricum

- Duševní neklid.
- Apatický - snadno naštvaný, chce být sám, depresivní.
- Onemocnění z hněvu nebo zlosti.
- V noci křičí, ječí, huláká.
- **Odpor k dotyku.**
- Mdloby, kóma, strnulost po ránu s dušením.
- Zmatení mysli při probuzení.
- Podrážděný a nevrlý, zejména při akutní fázi nemoci.
- **Spavost –při kašli, bronchitidě apod.**

Arsenicum album

mentální obraz

- **NEJISTOTA**, hlavně o své zdraví s velkou úzkostí, strachem ze smrti, strach z rakoviny, strach ze samoty, ze zlodějů, chudoby
- Úzkost, neklid a vyčerpání
- **Náročný, vše chce mít v pořádku a velmi čisté. Perfekcionista.**
- Kritický k druhým i sám k sobě.
- **Majetnický, sobecký, lakotný**
- **Záchvaty paniky a celkové zhoršení zejména po půlnoci**



Arsenicum album

fyzický obraz

- **Pálivé bolesti, postižené části pálí jako oheň – jako kdyby bylo přikládáno horké uhlí.**
- **Zlepšení teplem, horkými nápoji, horkými obklady**
- Nemůže snést vůni nebo pohled na potraviny
- Velká žízeň na studenou vodu, **po malých množstvích často**
- **Cítí velmi silně chlad a chce být přikrytý mnoha přikrývkami kromě hlavy, kterou chce vystavit čerstvému vzduchu. Lepší na slunci a v teplém oblečení.**
- Průjem z otravy jídlem, **stolice je následována velkým vyčerpáním. Průjem spojený se zvracením.**



Antimonium arsenicosum

- Malý lék, ale pro vážné stavy u Covid-19 velmi užitečný
- **Zápal plic při chřipce**
- **Emfyzém** (rozedma plic, úbytek plicní tkáně) **S VÝRAZNOU DUŠNOSTÍ** a kašlem
- **Výpotky a záněty zejména v levé části plic, v pohrudnici**
- **Myokarditida** (zánět srdeční svaloviny) se srdeční slabostí
- Kašel nebo jiné potíže zhoršené ulehnutím, zhoršené jídlem
- Otoky obličeje, záněty očí



Antimonium arsenicosum

- Antimonium arsenicosum je typickým méně popsaným lékem, na který kromě vlastních typických symptomů můžeme myslet ve chvíli, kdy probíhá na fyzické úrovni pokročilý chřipkový stav přecházející v rychle postupující plicní zánět, který ničí plíce a následně se šíří na srdce
- Zastavuje rychle postupující plicní záněty
- Na fyzické úrovni více odpovídá solím antimonia (crudum, tartaricum) na psychické úrovni je často dominantní neklid a strach z blížící se smrti odpovídající známému popisu arsenica alba



Camphora

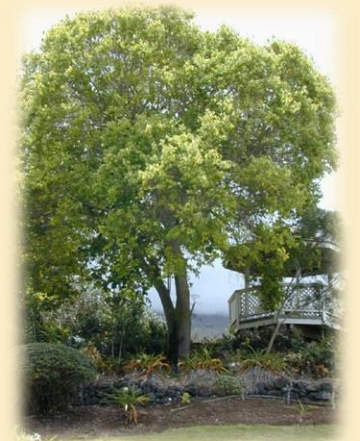
mentální obraz

- **Strach z osamělosti** ve tmě (Stram.), v noci.
- Ječí, křičí o pomoc (zvláště při křečích).
- Přemýšlením nad nemocí se zlepšuje.
- Nejmenší podnět způsobuje vzrušení, podrážděnost až zuřivost
- **Vzrušený stav se střídá se stavem extrémního vyčerpání.**
- Podrážděný a diktátorský, krátce zlepšený v rodinném prostředí
- Cítí se **nemilovaný rodinou. Opuštěný nebo izolovaný.**
- Stagnace a tupost mysli, vede až ke zmatku a **ZTRÁTĚ PAMĚTI.**
- Delirantní stavy s divokým, obscénním mluvením, násilnými gesty, kousáním, údery, pliváním. Zlost, podrážděnost, hádavý s touhou vyvolat hádku



Camphora

- **Kolapsové stavy** z přílišných vlivů na nervový systém – zranění, infekce, sluneční úžeh, intoxikace nebo otrava jídlem, **alergická reakce**, vystavení chladu, **anafylaktický šok s chladem těla**
- Navrací z kolapsových stavů k životu (Carb.v.)
- Kolaps s pěnou u úst, promodralé rty, křeč v žvýkacích svalech
- **CHLAD, KŘEČE, ZÁŠKUBY**
- **NÁHLÁ A ÚPLNÁ ZTRÁTA SIL, se slabým pulsem**
- **Zánět plic nebo bronchitida s kolapsem.**
- **Povrch je ledově studený na dotek, ale přesto nemůže být zakrytý**, odhazuje všechny pokrývky (Sec), střídá se s vnitřním spalujícím teplem a úzkostí.
- Citlivý na studený vzduch. Vnitřní chlad. Pocit studeného větru na zakrytých částech.



Camphora

- Nepříznivé účinky potlačení - např. potlačená sexuální touha (Con).
- Náhlý kolaps - vyčerpanost. Hluboká zmoženost. **Spánek přechází do kómatu**
- Tvář má **úzkostný výraz**, je zkřivená, namodralá a chladná.
- Nos je chladný a špičatý, chladná kůže a chladný dech
- Stav slabosti po operaci, s nízkým tlakem, kolaps po epileptickém záchvatu
- **Náhlé záchvaty zvracení a průjmu s úzkostí a neklidem.**
- Průjmy, dysenterie následované chladem, ztrátou vitality
- Zlepšení výtokem tekutin, pocením, průjmem (cholera)
- Bolestivé močení, tenesmus hrdla močového měchýře při cystitidě
- Kožní vyrážky z vystavení slunečnímu světlu.



Camphora

- Zhoršení potlačením pocení nebo výtoků
- Zlepšení přemýšlením o stávajících potížích, teplým vzduchem, pitím studené vody
- Klíčové symptomy:
 - Pulzující bolest hlavy v týlní kosti, zlepšená stáním
 - Stažený horní ret, odhalující zuby
 - Zvracení s chladným pocením
 - Studené končetiny, zhoršené teplem postele



Carbo vegetabilis

mentální obraz

- **Kolapsový stav – apatie, úplná vyčerpanost, nezám**
- Odpor ke tmě
- Strach z duchů. Hrozné sny, noční děsy s duchy, mrtvolami apod.
- **Úzkosti zejména týkající se dýchání nebo tlaku na hrudník**, námahy
- Skeptický, bez naděje, depresivní
- Může toužit po vzrušení, které ho vyruší z apatie
- **Podrážděný ke své rodině, drsné poznámky**
- **Šok z akutní nemoci, zápalu plic nebo úrazu, snížená vitalita**



Carbo vegetabilis

- **Kolapsové stavy** – úplná vyčerpanost, u chronických stavů spojená s nedostatkem kyslíku – touha být ovíván, lapá po vzduchu
- **Chlad celého těla** – studená pokožka, studený pot, studený dech
- **Ledově studený, ale nechce přikrýt** (Camph, Sec), neschopnost se jakkoli zahřát
- Promodráání obličeje zejm. rtů
- **Nedostatek kyslíku** – astma, **těžké pneumonie, emfyzém**, dávivý kašel, **při srdečním selhání**
- Ležení zhoršuje, chce polosed nebo sedět
- Smrtelné chropy. Vráť z pokraje smrti.



Carbo vegetabilis

- Zimomřivý, ale touží po studených nápojích
- Nadýmání, plynatost, říhání, krkání, škytání – vše s plyny v těle. Poruchy trávení.
- **Nedostatek kyslíku po ztrátě krve – hypovolemický šok**
- U zdravých lidí postupné vyčerpání ze zápalu plic, antibiotik, hospitalizace, ubývání sil, zhoršování dýchání, rozvoj slabosti ...
- Krvácení s tmavou krví – gangrény, bércové vředy, z nosu...
- Otrava jídlem, otrava jedovatými plyny



Carbo vegetabilis

- Touha po stimulantech – káva, alkohol (pro prokrvení, ale zhoršuje), kyselém, sladkostech, soli
- Odpor **tučná** a bohatá jídla, maso, mléko
- Zhoršení ležením, chladem, přetopenou místností, **námahou**
- Zlepšení – ovíváním, polosedem



Sanguinaria canadensis

- Iritovaný, mrzutý
 - **Unavený, neschopný vyvinout úsilí nebo pohyb**
 - Pocit, že všichni kolem něj mluví zrychleně
 - Pocit, že je ve natřásajícím se vozidle, žádá ostatní, aby jí drželi
-
- **Pravostranný lék**
 - Zlepšený odchodem plynů horem i dolem, zvracením



Sanguinaria canadensis



- Pravostranné bolesti hlavy od krku vzadu
- Bolesti hlavy se zvracením, které zlepšuje
- Bolesti pravého oka
- Pálení žáhy, reflux, zvracení
- **Senná rýma – alergie na květiny, pyly, vodnatá rýma, kýchání, nosní polypy, pálení v nose a ústech**
- Alergické astma
- **Pravostranný zápal plic, s vykašláváním krve (hemoptýzou).
Strukturní změny plic, fibróza.**

Sanguinaria canadensis

- **Dráždivý těžký kašel** (tuberkulóza, rakovina). **Suchý kašel**
- Bursitida pravého ramene, bolesti při zvednutí ruky
- Pálení dlaní a chodidel, vystrkuje je ven. Pálení ve tvářích.
- **Krvácivé projevy kdekoli v těle**
- Pocit plazení v hrdelní jamce
- Suchý kašel zlepšení odchodem větrů
- Únava během vlhkého počasí





ASTMA

ASTHMA, general: (346) **LOB. KALI-C. ARS.**
SULPH. STRAM. SPONG. SIL. SAMB. PULS.
PECT. NAT-S. KALI-N. KALI-AR. IP. CUPR. CARC.
BLATTA-O. ARS-I. ARG-N. AMBR. *Zing. Visc. Verat.*
Tub. Thuj. Syc. Sul-i. Sul-ac. Still. Staph. Stann. Sep.
Seneg. Sang. Ruta Psor. Phyt. Phos. Op. Nux-v.
Nit-ac. Nat-m. Naphtin. Naja Mosch. Meph. Med. Lyc.
Led. Laur. Lach. Kola Kali-s. Kali-p. Kali-i. Kali-chl.
Kali-br. Kali-bi. Iod. Ign. Hippoz. Hep. Graph. Gels.
Ferr-ar. Ferr. Euph. Dulc. Dros. Dig. Cupr-act. Crot-h.
Con. Colch. Coff. Coca Cic. Chlol. Chinin-ar. Chin.
Carb-v. Caps. Cann-s. Calc-sil. Calc. Calad. Cact.
Bry. Brom. Bov. Bell. Bar-c. Bacls-10. Aur. Asaf. Apis
Ant-t. Am-c. Agar. Acon. ziz. zinc-val. zinc-p. zinc.
xan. wye. viol-t. viol-o. vib. verb. verat-v. vario. valer.
tub-a. trios. trif-p. trach. thyreotr. thymu. teucr. tet. ter.
tela tab. syph. sumb. sul-h. succ. stry. stroph-h.
stront-c. stict. squil. spig. solid. sin-n. silphu. sel. sec.
scroph-n. sars. sanic. sangin-n. samb-c. sabin. sabal
sabad. rumx. rhus-t. rhus-g. rhod. rat. raph. ran-s.
queb. pulm-v. ptel. pop-cand. podo. plb-i. plb. plat.

pitu-a. phos-pchl. phle. phenob. phel. ph-ac. petr.
passi. par. pall. ox-ac. osm. onis. ol-j. ol-an. oeno.
oci-sa. nux-m. nuph. nat-sil. nat-p. nat-n. nat-c. nat-ar.
napht. mut. morph. morg-g. morg. moni. mill. mez.
merc-pr-r. merc-i-r. merc. meny. mentho. mang.
manc. magn-gr. magn-gl. mag-p. lycps-v. lycpr. lob-s.
lob-p. lipp. linu-u. lil-t. levo. lem-m. lact. lac-d. lac-c.
kreos. kalm. kali-sil. kali-m. kali-fcy. kali-cy. kali-chls.
just. junc-e. jatr-u. iodof. ictod. iber. hyper. hyos. hydr.
hydr-ac. hydr. hedeo. hed. guare. guaj. grin. grat.
glycyr-g. glon. galv. gal-ac. gad. form-ac. form. ferr-p.
ferr-i. ferr-act. fel euphr. euph-pi. eup-per. eucal. erio.
digin. der. daph. cyt-l. cycl. cupr-ar. crot-t. croc. conv.
coloc. coll. coffin. coch. cocc. cocain. coc-c. cist. cina
cimic. chlor. chinin-s. chen-a. chel. cham. cedr. caust.
castor-eq. card-m. carbn-s. carb-an. cann-i. camph.
calc-s. calc-lac. calc-i. calc-hp. calc-ar. borx. bomb-pr.
benz-ac. bar-s. bar-m. bar-i. bap. bad. bac. aur-s.
aur-i. aur-ar. atro. aster. asc-t. asc-i. asar. arum-t.
arum-m. arum-dru. arum-d. ars-s-f. arn. arist-cl.
arg-cy. aral. ant-i. ant-c. ant-ar. anis. ang. anac. amyg.
ammc. aml-ns. ambro. am-m. am-i. alumn. alum-sil.

ASTHMATIC: V V (386) **VALER. SULPH. STRAM. SPONG. SIL. SAMB. PULS. LOB. KALI-N. KALI-C. KALI-AR. IP. CUPR. ARS-I. ARS. ARG-N. AMBR. AM-CAUST.** *Verat. Thuja. Sul-ac. Still. Stann. Sep. Seneg. Sang. Ruta Psor. Phyt. Phos. Passi. Op. Nux-v. Nit-ac. Nat-s. Nat-m. Naja Mosch. Merc-pr-r. Meph. Med. Mag-p. Lyc. Led. Laur. Lach. Kalm. Kali-s. Kali-p. Kali-i. Kali-chl. Kali-br. Iod. Infla. Ign. Hippoz. Hep. Graph. Gels. Ferr-ar. Ferr. Euphr. Euph. Dulc. Dros. Dig. Cyt-l. Cupr-p. Cupr-m. Cupr-f. Cupr-act. Crot-h. Con. Colch. Coff. Cic. Chlor. Chlol. Chinin-ar. Chin. Carb-v. Caps. Cann-s. Calc. Calad. Cact. Bry. Brom. Bov. Blatta-a. Bit-ar. Bell. Bar-c. Bad. Aur-m-n. Aur. Aspidin. Asaf. Apis Ant-t. Am-c. Agar. Adren. Acon. ziz. zing. zinc-val. zinc-p. zinc. xan. x-ray wye. visc. viol-t. viol-o. vib. verb. verat-v. vario. v-a-b. uncar-tom. tub-a. tub. trios. trach-xyz. thyreotr. thymu. thala. ter. tela tax. tab. syph. syc. sumb. sulfa. sul-i. sul-h. succ-xyz. succ-ac. succ. stry-xyz. stry. stroph-h. stront-c. stict. staph. squil. spig. solid. sol-x. sin-n. silphu. sel. sec. scroph-n. sars. saroth. sanic.*

sangin-n. samb-c. sabin. sabad. rumx. rhus-t. rhod. rat. raph. ran-s. queb. pycnop-sa. pulm-v. ptel. pseuts-m. positr. pop-cand. podo. plb-xyz. plb. plat. pitu-p. pitu-gl. pitu-a. pisc. phos-m. phle. phenob. phel ph-ac. petr. pert. penic. pect. parth. par. pall. osm. onis. ol-j. ol-an. oci-sa. nux-m. nig-s. nat-p. nat-ox-act. nat-n. nat-c. nat-ar. naphthin. naphthoq. mut. morph. morg-p. morg-g. morg. moni. mill. mez. merc-sul. merc-i-r. merc-d. merc. meny. mang-act. mang. manc. mal-ac. magn-gr. magn-gl. mag-br. lyss. luf-op. lob-s. lith-p. linu-u. limen-b-c. lil-t. lem-m. lact-v. lact. lac-e. lac-d. lac-c. kreos. kola kali-sil. kali-s-chr. kali-m kali-cy. kali-chls. kali-bi. just. junc-e. ictod. iber. hypoth hyper. hyos. hydr-ac. hydr. hist. hed. guaj. grin. grat. glon. galv. galph. gal-ac. gad. fuma-ac. form-ac. form. ferr-p. ferr-i. ferr-act. fel euph-pi. euph-hi. eup-per. eucal. erio. ephe. eos. digin. des-ac. der. daph. cupr-ar. cumin. crot-t. croc. coxs. cortiso. cordyc. coloc. coff-t. coenz-q. coch. cocc. cocain. coca coc-c. cist. cina chinin-s. chen-a. chel. cham. cedr. caust. caul. castor-eq. cassia-s. card-m. carc. carbn-s. carb-an. camph. campan-ra. calc-sil. calc-s. calc-p.

ASTHMATIC: LOB ARAL IP GRIN MEPH ERIO
 SAMB BLATTA PECT CUPR NAT-S EPHE-V
 MOSCH FERR-ACET PARTH OXYG MED ARS-I
 HED STICT CALAD ASC-T STROPH PITU-A
 CIST RUMX NAJA KALI-AR BROM CARC JAB
 HYPER SQUIL SYPH DROS KALI-BR M-AUST
 KALI-P DULC KALI-N ANT-T SPONG ASAF
 FERR KALI-I CAMPH SANG STANN CANN-S
 TUB AMBR AM-C OP CINA SABAD DIG LED
 ANT-C PSOR IOD SABIN KALI-C RAN-B
 STRAM AM-M CARB-V ARS ARG-N RUTA
 AUR KALI-BI SUL-AC HEP CHAM BAR-C
 CHEL VERAT APIS ACON SPIG CHIN GRAPH
 CON NAT-C IGN ZINC LACH THUJ CAUST
 NIT-AC NUX-V BRY SIL PHOS BELL NAT-M
 MERC CALC PULS SEP LYC CASSI-S SULPH
 SOLID ICTOD QUEB EUCAL NAPHTIN RHUS-T
 VERO-O BENZ-AC ARUM-D SIN-N HYDR-AC
 AML-N SYC-CO KALI-M JUST EXCR-CAN ELMEN
 PLB-I DES-AC PICRO BLATTA-A ONIS ANT-AR
 CALC-AR ACON-F ADREN LACT BAD MERC-PR-R
 NICOT ATRO IBER ASC-I SAMB-C VISC POP-C
 PASSI ZING ARUM-T HIPPOZ ARG-CY CHLOR
 CHLOL PHEL ACETAN BA-TN SENEG NAT-HCHLS
 SULO-AC TUB-K TRIO GLYC-G AMYG-AM COCH
 ZINC-VAL CHIN-AR VARIO CARD-M CADM-S
 FERR-AR COR-R NAT-AR CUPR-ACET AMMC
 KALI-S LAC-EQ HOCH SUL-I CAUL SUMB LAC-D
 PLUT-N MAG-P VIB BAR-M STILL VIOL-O EUPHR
 COCA PTEL CEDR TER XAN CUPR-AR COFF
 OL-AN CALC-SIL CALC-S KALI-CHL VERAT-V

ASTHMATIC (cont.)

CACT ASAR CROTO-T GUAI KOLA AETH FERR-P
 AUR-M TAB AUR-M-N EUPH VALER MENY CAPS
 CARBN-S CROT-H NUX-M BOV LAUR FL-AC
 PHYT TARENT CIC COLCH SARS KREOS GELS
 CYCL CALC-P PLB HYOS ANAC COCC MEZ PLAT
 ARN AGAR ALUM STAPH *Bac Galeo Stry-n*
Tus-fa Polyg-a Alth Glech Thymu-v Teucr-s
Cetr Imp Marr Querc-r All-s Anis Melis Polyg
Myos-a Hyssop Cupr-c Poly-a Narc-ps Calth
Plan-l Fuc Bell-p Juni-c Fum Calc-i Electr
Equis-a Prim-v Crat Pimp Calc-f Orig Boerh
Pareir Card-b Helod-c Menth Niob Stry Nico-r
Oena Raph Bacch-a Kalm Merl Gins Cann-i Irid
Verb Podo Rheum Chin-s Glon Stront-c Sec
Carb-an Petr eur-o mand cer-o rhus-g linu-u
 alco pulm-v euph-pi formal thymu ambro morg
 gall-ac tela kali-s-chr phle ant-i am-caust eur-p
 camph-br junc sabal seq-s penic holm-o oci-s
 caruk-b pras-o lant-p ros-ca-a impa-w lem-m
 thul-c menthol neod-c haem-i-b vesp arund
 falco-p ald jatru succ-ac phenob bomb-pr
 thyreotr lim-b-c prun-v trif-p mut thul-p aran-ix levo
 per tub-a cordys-s cand-a silphu am-i plat-m
 ant-s kaol sanguin-n form-ac lob-p butho-t
 rhodi-o-n lycpr tet acal v-a-b kres agath-a adon
 kali-fcy nat-n cyt-l bute-j dol der hedeo her-s
 alli-m sol-i calc-l-n arum-dru thal magn-gl
 phos-pchl magn-gr kali-chls succ sol-x trach-d
 wye beryl oeno nuph nat-i chl calc-l sul-h cast-eq
 pseuts-m bar-ar abel fel digin hydr bar-i neod-n

ASTHMATIC (cont.)

coffin am-br aur-i galv holm cer morph skook
 astra-e rad-br sarr aquila-a gad ros-d aspar olea
 ziz dpt calo arum-m ail calc-hp larre-t gard-j
 buni-o chlorpr guare cocain conv aur-ar scorp
 latex coff-t torul morg-g act-sp osm coll
 methyl-p-h turq-l lipp musc-d zinc-p bar-s
 mang-acet anh nat-glt sal-ac daph phyl-a
 scroph-n chen-a kali-cy gran aster lob-s lac-f
 alum-p ars-s-f iodof merc-d abrot gink acet-ac
 alum-sil kali-sil merc-i-r aids m-art lac-ac nat-sil
 lycps form ferr-i ol-j lac-h mill pall bapt aur-s
 arist-cl haliae-lc hydrog manc sanic prun posit
 adam rat viol-t nicc eup-per ang m-arct all-c phys
 ox-ac alumn teucr ran-s coc-c tax grat bufo dios
 lil-t par aesc nat-p croc hydr lac-c mang cemic
 aloe sel merc-c berb hell rhod bor arg mur-ac
 coloc ph-ac

- *Stomach; nerve, pneumogastric (6)*
- *Asthmatic; concomitant (176)*
- *Difficult (790)*
- *Wheezing, whistling (211)*
- *Cough; asthmatic (143)*
- *Chest; convulsions, spasms; bronchial tubes (39)*
- *Chest; emphysema, bronchiectasis (140)*
- *Chest; oppression (547)*

alternating with

diarrhea, night: **KALI-C**

- *Alternating states (39)*

- Antimonium tartaricum
- Aralia racemosa
- Arsenicum album
- Blatta orientalis
- Carbo vegetabilis
- Cuprum metallicum
- Dulcamara
- Iodium
- Ipecacuanha
- Kali bichromicum
- Kali carbonicum
- Kali sulphuricum
- Lachesis

- Lycopodium
- Lemna minor
- Lobelia inflata
- Medorrhinum
- Moschus moschiferus
- Natrum sulphuricum
- Nux vomica
- Phosphorus
- Sabadilla
- Sambucus nigra
- Senega
- Spongia tosta
- Tuberculinum

Lobelia inflata

- Lék na **zklidnění úzkostí při astmatu**
- Dušnost z úzkosti, může jít do panického stavu
- Potíže mohou začínat stresem, dostane záchvat
- **Veliká úzkost o zdraví**, strach že zemře
- Uzavřená osoba, úzkost drží uvnitř (dd. Ign)
- Strach z onemocnění plic
- Dušnost, **hyperventilace s čistým nálezem na plicích**
- **Strach, že by se srdce mohlo zastavit, přestat pumpovat.**



Lobelia inflata

- Vztah zejména k plicím a žaludku
- Stimuluje vazomotorické nervy, což způsobuje zvýšenou SEKRECI, hustý tok slin.
- Těžká **NAUSEA se ZÁVRATÍ a ZVRACENÍM**, zejména po teplém jídle. Ranní nevolnosti, Zvracení s velkým pocením, zejména v obličeji.
- Rachocení hlenu v hrudníku, ale nemůže vykašlávat.
- Užitečný lék u EMFYZÉMU.
- **Dušnost**, zhoršená úzkostí, trápením se, studeným vzduchem, prací, námahou, potlačením menstruace, teplým jídlem, vleže.



Lobelia inflata

- Zhoršení generálně chladem
- Pocit prázdnoty, zejména v hrudníku a žaludku.
- Píchání kůže – pocit svědění všude.
- Modality:
- Zhoršení: studené koupání a průvan, potlačení, vůně cigaret, sebemenším pohybem, změnou teploty.
- Zlepšení: rychlá chůze, snědením malého množství jídla a piva.
- Touha po tučném a sladkostech



Blatta orientalis

šváb obecný

- Astma z prachu, plísní, tlejících věcí
- Tam kde nestačí arsenicum
- Kašel s dušností u bronchitidy, kašle s **hnisem**
- Spíše obéznější osoby (Calc – oba pocení)
- **Zhoršení vlhkým chladným počasím** (sykóza)
- Hodně hlen v plicích (Ant.t.)



- Nízké potence D1-3 lepší pro akutní stavy, vyšší potence 30 – 1M pro chronické

Sambucus nigra

bez černý



- **Profúzní (vydatné) pocení**
- Když má suchou pokožku, tak časté močení
- Noční **astma s obrovským pocením**
- Suché teplo v noci (nepotí se ve spánku), ale **silné pocení při probuzení a ve dne** (kromě hlavy, kde se potí méně)
- BUDÍ SE NÁHLE, LAPÁ PO DECHU MUSÍ SE POSADIT NEBO VYSKOČIT Z POSTELE.
- Obtížné vydechování
- Případy astmatu s problémy ledvin
- Častý lék u dětí s astmatem

Sambucus nigra

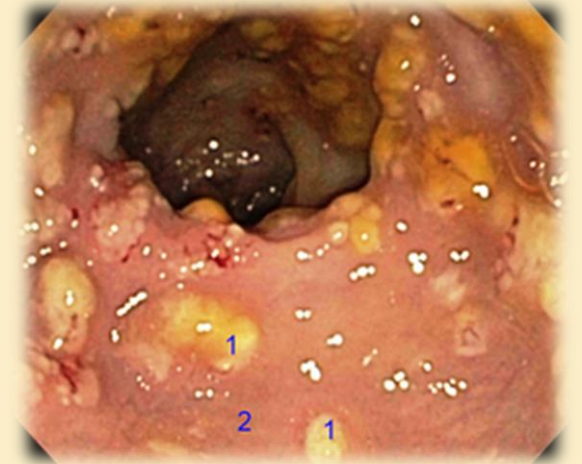
bez černý



- Chronicky ucpaný nos – dušení u dětí v noci, zmodrání
- Černý kašel **s křečemi** – víc zahlenění než cuprum, drží se za krk
- Horké tělo, studené nohy (Bell.) – bronchitidy, laryngitidy, záněty HCD
- Suchost horních cest dýchacích s pocitem dušení
- **Obstrukce dýchání, zejména u novorozenců.** Nemohou dýchat při ošetřování.
- Zhoršení v noci, po půlnoci, 2 – 5h ránní, zhoršení úlekem
- Ledvinové problémy s otoky dolních končetin
- Neustálá rozmrzelost

BACILLINUM

hlen z plic člověka s tuberkulózou



- **Zahlenění plic**, pocit vlhka ve spodní části plic
- **Hlenohnisavá expektorace**, oprese hrudníku
- Typické pro malé děti a staré lidi – s nedostatečnou vitalitou plic
- **Astma způsobené očkováním**, z vlhka, zhoršené horkem
- **Snadné nachlazení**
- Dušení a dušnost, v noci doprovázená pocením

- Typicky u chronických zánětů, kde nepůsobí dostatečně Ant-t.

NATRUM SULPHURICUM

hlavní rysy

- **Onemocnění po úrazu hlavy** nebo páteře (mentální či fyzické)
- Generální **zhoršení vlhkem** a zejm. **teplým** vlhkem
- **Zlepšení po stolicí** (mentální i fyzických potíží)
- Depresivní stavy až se **sebevražednými tendencemi**, myšlenkami na sebevraždu, kterou nechce spáchat s ohledem na ostatní
- Dojetí hudbou, pláče při hudbě
- Sykotické miasma – obchody, praktický typ, výrustky
- Fotofobie



NATRUM SULPHURICUM

fyzické potíže

- **Astma – zhorš. vlhkem**, námahou, budí se **4-5h ráno** astmatem
- **Jaterní a žlučnickové potíže** – hepatitida, zánět žlučníku – zlepš. ležením na pravé straně s koleny u břicha
- **Průjmy – náhlé**, vystřelující s množstvím plynu, při vstávání
- Ulcerativní kolitida, **Diabetes mellitus**
- **Kondylomata** na vlhkých intim místech, **bradavice** ruce, chodidla
- Levostranná artritida kyčlí
- Hojné **nazelenalé výtoky** (kašel, rýma, uretra)
- Mnoho dalších potíží žaludku, pneumonie atd. – nastudovat!!!
- **Předepisuje se nejlépe při kombinaci symptomů významných potíží**



Použité zdroje

- Program Homeo včetně Materia medica (Boericke, Morrison, Murphy a další), vydavatelství Alternativa
- Homeopatický software Vision, RadarOpus, Complete Repertory a Zomeo
- Repertorium Murphy 3. a 4. vydání (Metarepertory)
- Morrison: Homeopatický průvodce fyzickou patologií, Alternativa
- Vithoulkas, G: Pracovní materiály k přednáškám IACH
- Sonnenschmidt, R: Respiratory system – Life and consciousness, 2012, Narayana-Publishers
- Internetové zdroje k obecné části – wikipedia.cz, wikiscripta.cz
- Hpathy.com

Případ zápalu plic

Živý případ přímo z výuky z kurzu 30.11 – 1.12. 2019 doplněný o vývoj

Zápis jsou jak bylo zapsáno, něco nemusí být přesně

30. 11. 2019 – paní s kašlem a zápalom plic

- zápal plic, to je posledná diagnosa,
- začalo to kolem na konci října, kdy prodělala jakou si virózu přes 39°C, 2 dny, velká únava, než přišla horečka, tak měla pocit lenosti nebyla schopná nic dělat , nic nebolelo, jen byla líná
- hodně ležela a odpočívala, pak přišla vysoká teplota, která reagovala na pocení, pak sáhla po paralenu , protože byla pořád přes 38,5°C
- velmi rychle se zotavila, cítila se dobře, normálně fungovala, na zahradě hrabala, dělala si co potřebovala, v chladu jí bylo dobře
- to trvalo 2-3 dny, pak přišla další únava, nebyla schopná nic dělat i mentálně
- měla kašel, dráždivý neproduktivní, nebyla s to odkašlávat, štěkavý
- dr. se domnívala, že má mykoplasmovou infekci, nasadila Klacid, stav se zhoršoval, velká únava, velký kašel, v noci to ale bylo v pořádku, v noci spala velmi dobře, probouzela se odpočatá
- během dne začínali bolesti za sternem a nahoru doleva pod klíční kost, pak se bolesti posouvaly pod pravou klíční kost, uvnitř hrudníku
- udělali EKG, v pořádku
- poslali na plicní oddělení, vysadila clacid, nasadila atb zynat, nasadila inhalační terapii, lék co má roztahovat průdušinky a zároveň kortikoid, který má zlepšit regeneraci řasinkového epitelu v plicích

30. 11. 2019

- cítila se špatně, třes, chvění vnitřní, i chvění rukou, končetin, špatně chodila...
- tuhle léčbu měla 9 dnů, bolesti na hrudníku se stupňovali, volala sanitku, byla odvezena do nemocnice, silné bolesti na hrudníku, bála se infarktu - tupé, dlouhavé
- na plicním jí řekli, že další 5 denní dávka Zinadu, poslali na plicní kliniku, vyšetření, CT řeklo že má pozánětlivé stavy na plicích, oboustranně,
- předtím byl RTG plic, diagnostikován oboustranný, na levé je to horší
- CT ukázalo pozánětlivé změny na pohrudnici, zánět pohrudnice, pořád přetrvává neproduktivní kašel
- záchvatovitý štěkavý neproduktivní kašel
- bere Erdomed, pořád neodkašlává, inhaluje vincentkou, ta jí pomáhá nejlíp,
- už těch 5 dní zinadu nebrala - už to nikam nevedlo
- prošla scintografií??, určitě netrpí plicní embolií, na plicním oddělení udělali všechny krevní testy, má CRP v pořádku, má v pořádku sedimentaci, odeslal jí domů, že si jen potřebuje odpočinout
- bolesti na hrudníku menší, únava neustále, teploty už nemá - při Zinadu měla do 37,5°C vždy odpoledne
- jinak má pocit velkého pocení - na čele, na zádech, vzadu na krku až dolů
- sestra je mikrobiolog, dělali krev, potvrdilo se chlamydiová infekce, lékařka navrhuje opakování testů, mykoplasmová infekce plic - akutní mykoplasmová plic

30. 11. 2019

- na plicním oddělení dr usoudila, že atb, ve čtvrtek má jít na bronchoskopii, vzít vzorky plicní tkáně, v tuto chvíli se rozhodla, že na plicní oddělení chodit nebude - tolik zobrazovacích a invazivních zákroků nechce, nasadila jí tetracyklinové atb
- noc zlepšuje, spává na břiše, když si podložila záda, tak jí to pomohlo
- ráno se probouzí v pořádku, ve dne i když leží, tak se to zhoršuje
- odpoledne večer je to nejhorší
- spíš vlažné teplé - mírně teplejší
- chuť ne
- pořád chodí ve svetru, pořád je zabalená, má ponožky
- původně měla radost, že si odpočine, nyní už má obavy, tohle není v pořádku
- vůbec neví úlevu, ani klid
- dotyk hrdla nevadí, vlastně chodí pořád s měkkým šátkem - dokonce v něm i spí
- pomohlo sedět v předklonu, je to nezastavitelné když kašle
- dřív se zadýchávala i při chůzi po rovině, zadýchává se při chůzi do schodů

Výběr léku - repertorizace

Výsledek repertorizace

Rubrika	lach.	phos.	spong.	rumx.	bry.	dulc.	acon.	calc-c.	hep.	arg-m.	kali-bi.	nit-ac.
Murphy/Choroby/ZÁPAL PLIC/levá plíce	2	3					2	2				
Murphy/Kašel/DEN, v/den, v. pouze	2	2		2	1	1		2	1	2		1
Murphy/Kašel/DŘÁŽDIVÝ kašel	1	1		2	2					1		
Murphy/Kašel/ŠTĚKAVÝ kašel		1	3	2	1	2	3		3		2	2
Murphy/Kašel/LEŽENÍ, obecně/noc, před půlnocí, budí ho/spánek, zlepš.						1					1	
Murphy/Kašel/OHNUTÍ, musí se ohnout v pase/hlava, předkloněná, zhorš./zlepš.			2									
Murphy/Dýchání/OBTÍŽNÉ/sezení/předklon/zlepš.	3		2									
Počet výskytů	4	4	3	3	3	3	2	2	2	2	2	2
Součet hodnot	8	7	7	6	4	4	5	4	4	3	3	3
Snížené polychresty	4	3	7	6	4	4	3	2	4	3	3	3
Malé léky	4,9	3,4	11	27,8	4,5	9,7	3,7	2	3,9	8,7	5,1	3,1

Diferenciální diagnóza

- Paní se při potížích probouzí osvěžená, tam má nejvíce energie – to je v rozporu s lachesis
- Phosphor celkově neodpovídá, ráda např. pije teplé nápoje
- Spongia pokrývá suchý kašel i zlepšení předklonem (zvláštní symptom), ale typicky se kašel projevuje v noci, kdy paní kašel nemá vůbec
- Rumex – zhoršení ráno nebo ve 23h, horší čerstvým vzduchem – paní zlepšená. Pokrývá spíše kašel než zápal plic.
- **Dulcamara** – charakteristický symptom, že je jediným lékem v rubrikách kašel jen ve dne, v noci ne. Začátek potíží byl s příchodem vlhkého chladného podzimu. V popisu MM je zmíněn zápal plic.
- Podána Dulcamara AKH 2 x 2 dny po sobě navrženo, nakonec jen jeden den

1. 12. 2019

- Dosud podána jen nezahříváná slina 2x denně 1 minuta, večer 2 minuty (navrženo včera, protože jsme neměli homeopatické léky – doporučena nezahříváná slina, aby se suchý kašel aktivoval a přešel do vlhkého s vykašláváním – stalo se)
- Druhý den ráno:
- co vzala autopatii, po 2h začala hodně hlenit, tvořit hlen, začala smrkat
- včera se zhoršila bolest na prsou, nyní není, ustoupila asi večer
- po poslední autopatii NS 2 minuty to ještě bolelo, ráno už ne
- vykašlává, hlení - hleny bez barvy, je to husté, bezbarvé
- vyspala se dobře, ráno je energii vždycky dobrá - pak ubývá do večera
- (pozn: případ by se vyřešil i jen autopatií, nezahříváná byla vybrána pro vyvolání zahlenění a vykašlávání, což se stalo)
- Dulcamara AKH 2 dny 2x

1. 12. 2019

- Při odchodu z kurzu v cca 17h jsem paní potkal, říkala, že hodně kašle celý den a jde o produktivní kašel, potila se – zvýraznilo se po Dulcamare
- Doporučil jsem vzít už jen druhou kuličku Dulcamara AKH, další nebrat, vývoj je v pohybu
- 2. 12. 2019 SMS večer
- Odkašlávám, cítím se líp. Mám i lepší náladu. Jen je mi špatně od žaludku, myslím, že je to po těch atb, začalo to tak hodinu po tom, co jsem si je vzala
- Já: Dělej tedy dále 2-3x denně autopatii ze sliny a zvyš na 3 minuty průtoku. Komu ještě asi jednou tu dulcamaru. Držím palce ať je brzy líp!

4. 12. 2019

- Ahoj Honzo, už je mi hodně dobře. Kašel je pryč, bolest pryč, zahlenění pryč, jen únava. Pokračuji jen autopatii 2x denně.
- Vyhodnocení: Nevíme, co mohla udělat antibiotika kromě bolestí žaludku. Určitě lze změnu suchého kašle na vlhký s vykašláváním přisoudit nezahřívané slině a tím i zvýšené vitalitě. Po Dulcamaře došlo k zesílení vykašlávání, zvýraznění potíží a rychlému zlepšení do jednoho dne. Nelze zcela odlišit působení Dulc a NS.
- Poznámka: Asi od 5. nebo 6. prosince jsem navrhl obden VD z 1min 3x, 2 min 3x a 3 minut 3x, aby se organismus zbavil chronických dispozic jako chlamydie nebo mykoplasmata, spíše jako součást řešení chronického stavu a jen pro dotažení po zápalu plic